



# Le **Triscope**

1001 FAÇONS D'AGIR AU QUOTIDIEN

N°15 - ÉTÉ 2026

## DOSSIER

*Emballages : et si notre  
salle de bain passait  
aussi au tri ?*

## ACTEURS ENGAGÉS

*Le FC Vignoble 81  
montre la voie*

## DÉCRYPTAGE

*Trier contribue  
à maîtriser la facture !*

## À LA UNE

*Gestion des déchets :  
les élus locaux  
aux commandes*



# SOMMAIRE

À LA UNE	P.3
EN LOCAL	P.4-5
DOSSIER	P.6-7
ACTEURS ENGAGÉS	P.8

EN BREF	P.9
DÉCRYPTAGE	P.10
DÉCHÈTERIE	P.11
INFOS PRATIQUES	P.12

## ON S'INTERROGE

« Où dois-je jeter les jouets et jeux fonctionnant avec des piles ou batteries ? »

Sabine M.

*En l'absence d'une benne pour les jeux et jouets, ils doivent être apportés en déchèterie et déposés dans l'espace réservé aux déchets d'équipements électriques et électroniques (DEEE), tout comme les grille-pains, sèche-cheveux, perceuses, télécommandes ou imprimantes.*

*Si ces petits équipements électriques ou électroniques contiennent des piles ou batteries amovibles, il faut retirer celles-ci et les déposer dans le bac qui leur est dédié, afin d'éviter tous risques de départ de feu dans la benne de tout-venant et l'usine de tri et de préparation de ces déchets à Blaye-les-Mines.*



### Trifyl, c'est quoi ?

C'est un établissement public de valorisation des déchets ménagers et assimilés. Il assure ce service pour le compte de 14 intercommunalités adhérentes, chargées de la collecte des déchets et du Département du Tarn.

Son territoire d'action s'étend sur 6 700 km<sup>2</sup> et regroupe 358 communes et 329 000 habitants répartis sur le Tarn, l'Hérault et la Haute-Garonne.



« Je trie mes emballages, mais je ne vois pas l'intérêt de trier aussi mes déchets de cuisine. En quoi est-ce vraiment utile ? »

Jérôme B.

*Les déchets de cuisine (restes de repas, épluchures...) représentent encore un tiers du poids du sac noir alors qu'ils sont facilement valorisables en compost et /ou biogaz.*

*Petit bonus, en les triant, vous contribuez à maîtriser le coût de traitement global des déchets !*

*Sur le territoire de Trifyl, deux solutions coexistent pour trier les déchets de cuisine : le composteur (individuel ou collectif) et/ou la collecte en sacs orange. Vous pouvez contacter votre mairie pour connaître les solutions proposées sur votre commune.*

**TriSCOPE** n°15 - Été 2026 - Magazine d'information édité par TRIFYL • Directeur de la publication : Daniel Vialelle  
Rédaction et mise en page : Pôle communication TRIFYL • Crédits photos : TRIFYL, CCSA, 3C-S, i-Stock, Freepik Impression: Imprimerie Ménard - Imprim'vert® PEFC™ Papier offset - 130 g • Tirage : 175 000 ex. • Distribution : La Poste • ISSN : 2267 - 9901.  
TRIFYL - Service public de gestion des déchets, 3316 route de Sieurac 81 300 Labessière-Candeil 05.63.81.23.00 • communication@trifyl.fr

Pour en savoir + : rendez-vous sur [trifyl.fr](https://trifyl.fr)  
ou sur les réseaux :



## Gestion des déchets : les élus locaux aux commandes

**Trifyl est souvent confondu avec une entreprise privée. Pourtant, c'est un syndicat mixte de valorisation des déchets ménagers : il est dirigé par des élus locaux qui débattent et votent toutes les décisions en matière de traitement des déchets sur l'ensemble du territoire Trifyl. Comment ça fonctionne exactement ?**

### DES ÉLUS ISSUS DES COMMUNES

Tout commence dans les communes : les électeurs choisissent leurs conseillers municipaux. Parmi eux, certains sont désignés pour représenter la commune au sein de l'intercommunalité (communauté de communes, d'agglomération ou syndicat de collecte des déchets).

Chaque intercommunalité ou syndicat de collecte adhérant à Trifyl désigne ensuite quatre délégués (deux titulaires et deux suppléants) qui représenteront la collectivité dans les instances du Syndicat. Ils siègent au Comité syndical avec les représentants du Département du Tarn (cinq titulaires et cinq suppléants).

### LE COMITÉ SYNDICAL, LIEU DE DÉCISION

Le Comité syndical se réunit plusieurs fois par an afin de statuer sur les grandes orientations : budget, travaux, contrats, tarifs et projets structurants. Il élit en son sein le Président et le Bureau exécutif, chargés de préparer les dossiers soumis à délibération. Pour gagner en efficacité, une partie de la gestion courante est confiée à ce Bureau composé de 19 membres permanents.



Les nouveaux élus du Comité syndical de Trifyl qui statueront pour six ans sur les grandes orientations du Syndicat mixte de valorisation des déchets.

### UNE NOUVELLE MANDATURE INSTALLÉE

La mise en place de la nouvelle mandature s'est tenue le 21 mai dernier au siège du Syndicat Mixte Trifyl, à Labessière-Candeil. Elle marque un temps fort dans la vie du Syndicat, un nouveau cycle d'actions au service du territoire et de ses habitants. Daniel Vialelle a été réélu Président du Syndicat et le nouveau Bureau exécutif a été constitué.



# 33

**NOMBRE TOTAL DES ÉLUS  
TITULAIRES AU COMITÉ  
SYNDICAL DE TRIFYL  
ÉLUS POUR 6 ANS**



## SIPOM DE REVEL

### Nouveau partenariat pour le réemploi

Trifyl renforce son réseau de partenaires avec l'arrivée de la Recyclante, recyclerie de Caraman. Après *Mille et Une Récup'* à Gaillac, *La Belle Récup'* à Mazamet, la *Ressourcerie des Hauts Cantons* à Olargues, *La Boîte à outils* et le *Secours populaire* à Castres, elle devient la sixième structure de réemploi à signer une convention avec Trifyl. Ce partenariat permettra de sensibiliser les usagers au réemploi, d'offrir une seconde vie aux objets encore utilisables et de soutenir l'économie circulaire sur le territoire.

## SOR ET AGOUT

### Quand les enfants montrent l'exemple

À l'ALSH\* de Saïx, le tri fait désormais partie du quotidien. Depuis deux ans, les enfants trient leurs déchets après chaque repas grâce à des solutions de collecte dédiées : bac jaune pour les emballages et papiers, seau et sac orange pour les biodéchets.

Preuve de leur engagement, il ne reste quasiment plus rien dans la poubelle noire ! Cette démarche exemplaire a contribué à la labellisation *Ecocert* en cuisine, valorisant à la fois la qualité des repas et une gestion responsable des déchets.

*\*Accueil de Loisirs Sans Hébergement*



## CARMAUSIN-SÉGALA

### Nature en fête

En mai, la 4<sup>e</sup> Fête de la nature a réuni petits et grands autour de la biodiversité. Organisé par la Communauté de communes Carmausin-Ségala et son centre social *La CaSa*, avec le soutien d'associations locales et environnementales, l'événement a proposé un riche programme d'ateliers, de jeux, d'expositions et de spectacles sur différentes thématiques.

Plusieurs animations étaient consacrées à la question des déchets : marche de ramassage de déchets pour nettoyer la nature, stand de sensibilisation et d'information pour réduire et trier nos déchets, *repair café* pour leur donner une seconde vie... Une initiative conviviale pour encourager des gestes simples en faveur de l'environnement.

## CASTRES-MAZAMET

### AU STADE AUSSI JE TRIE !

Trifyl était présent à la 29<sup>e</sup> édition du Trophée du Sidobre, organisée par l'école de rugby du Castres Olympique au complexe sportif de la Borde Basse à Castres. Plus de 1400 enfants, issus de plus de 30 clubs, ont participé à cet événement sportif. En collaboration avec les services de l'Agglomération Castres-Mazamet et les clubs de rugby, Trifyl a proposé une animation à la fois ludique et pédagogique pour encourager une pratique du sport plus durable et des actions concrètes autour du tri, même au stade !



## THORÉ MONTAGNE NOIRE

### *Tri des biodéchets : les sacs orange disponibles aussi dans les épiceries*

Certaines collectivités proposent des sacs orange pour trier les déchets de cuisine. Ils sont gratuits et habituellement disponibles en mairie ou auprès des intercommunalités. Depuis un an, pour faciliter l'accès à ces sacs, la Communauté de communes Thoré Montagne Noire et Trifyl expérimentent leur mise à disposition dans plusieurs commerces de proximité à Albine, Labastide-Rouairoux, Lacabarède et Saint-Amans-Valtoret. Merci aux commerçants qui ont accepté d'assurer ce service gratuitement au profit des habitants.

## GAILLAC-GRAULHET

### **Le plus grand réseau de chaleur bois-énergie du Tarn opérationnel à l'automne**

Trifyl et la ville de Gaillac finalisent actuellement une chaufferie et 5 km de canalisations enterrées qui alimenteront bientôt une vingtaine de sites en chaleur renouvelable 100% locale (écoles, collège, lycée, hôpital, mairie, médiathèque, piscine, logements sociaux...). La mise en chauffe de la chaudière est prévue début novembre. Elle fonctionnera avec du bois non traité issu des déchèteries Trifyl, offrant une solution plus durable et économique tout en valorisant les déchets du territoire.



Ce projet a reçu le soutien de l'ADEME\*, la Région Occitanie via le FEDER\*\* et les Certificats d'Économie d'Énergie proposés par le Groupe La Poste.

# 93°

TEMPÉRATURE DE L'EAU QUI  
SERA INJECTÉE DANS LE  
RÉSEAU DE CHALEUR

\*Agence française de la transition écologique  
\*\* Fonds européen de développement régional

## DOSSIER

# Emballages : et si notre salle de bain passait aussi au tri ?

**On pense souvent au tri en rangeant les courses ou en cuisinant. Pourtant, une autre pièce de la maison concentre une foule d'emballages qui finissent trop souvent dans la poubelle noire : la salle de bain.**

Près d'un quart des déchets jetés dans la poubelle noire sont encore des emballages. Parmi ces « oubliés du tri », on retrouve des emballages issus de la salle de bain.

Par habitude, par manque de temps ou parce qu'on ne les associe pas spontanément au tri, les emballages des produits d'hygiène et de beauté deviennent des « contenants invisibles ». Et pourtant, depuis 2023, 100 % des emballages et papiers se trient, sans exception.

### UN GISEMENT SOUS-ESTIMÉ

Tubes de dentifrice, flacons de gel douche, tubes de crème, sachets de disques démaquillants, déodorants, aérosols, mais aussi boîtes, tablettes ou notices de médicaments... Notre salle de bain abonde d'emballages et de papiers à trier. Qu'ils soient en papier, carton, plastique, aluminium, tous peuvent être recyclés s'ils sont déposés dans le bac jaune.

Après leur séparation en centre de tri, nos emballages sont transformés en matières premières secondaires. Celles-ci sont utilisées pour fabriquer de nouveaux objets et emballages. Ainsi, chaque geste de tri contribue à préserver les ressources naturelles de la planète !



Parce qu'on ne les associe pas spontanément au tri, les emballages de la salle de bain sont souvent les grands oubliés du bac jaune.

**« Emballages et suremballages des produits d'hygiène et de beauté : eux aussi ont le droit à une seconde vie !  
Triés, ils pourront devenir de nouvelles matières, puis de nouveaux objets ou emballages. »**

**1/5**

**LES OUBLIÉS DU TRI :  
DANS NOTRE POUBELLE NOIRE  
1 DÉCHET SUR 5 EST UN EMBALLAGE**



*Dans la salle de bain,  
3 familles d'emballages à ne plus oublier :*



**Les plastiques rigides**

- ▶ Flacons de shampoing ou de gel douche, déodorants, pots et tubes de soins, mais aussi bidons de produits ménagers.



**Les plastiques souples**

- ▶ Sachets de cotons, de lingettes, de protections intimes, emballages de rasoirs jetables, films entourant les rouleaux de papier toilette...



**Les cartonnettes**

- ▶ Boîtes de savon, de parfum, de maquillage, d'accessoires d'hygiène...



**Et aussi...**

Les aérosols (laques, déodorants...), les bombes de mousse à raser, et tous les emballages vides de l'armoire à pharmacie !

*Estuces et bons réflexes pour trier facile :*



- 1 Un petit panier qui change tout**  
Glisser un sac ou un mini panier de tri dans la salle de bain facilite le geste de tri. On y dépose les emballages au fur et à mesure, sans aller-retour vers la cuisine.

- 2 Vider, mais ne pas laver**  
Les flacons, tubes et pots doivent être vidés, mais pas lavés.

- 3 Bouchons et couvercles vissés**  
Bouchons, couvercles et capsules doivent rester vissés ou clipsés sur leur emballage. Ils seront recyclés ensemble.

- 4 Aplatis, mais ne pas emboîter**  
Les emballages peuvent être aplatis pour gagner de la place, mais il ne faut pas les emboîter les uns dans les autres : cela compromet leur recyclage.

## ACTEURS ENGAGÉS

# Déchets : le FC Vignoble 81 montre la voie

À Lisle-sur-Tarn et Coufoulex, le Football Club Vignoble 81 place l'éducation à l'environnement au cœur de son projet sportif et citoyen. En lien avec Trifyl et l'Agglomération Gaillac-Graulhet, le club a fait de la gestion des déchets un engagement exemplaire.

### LE FOOTBALL, COMME LEVIER D'ÉDUCATION

Troisième club du Tarn avec 450 licenciés et 80 dirigeants-éducateurs, le FC Vignoble, né en 2013 de la fusion des clubs de Rabastens-Coufoulex et de Lisle-sur-Tarn, s'impose comme un modèle sportif et citoyen. Labellisé Excellence par la FFF\*, il fait du Programme Éducatif Fédéral (PEF) un pilier de son action. « Au-delà du sport, nous voulons que notre club joue un rôle éducatif en sensibilisant les jeunes à des sujets aussi divers que le respect, l'équilibre alimentaire, le devoir de mémoire ou le tri des déchets », souligne son Président, Cédric Salesses.



Denis Massimino, bénévole, David Palaysi, référent PEF et Cédric Salesses, Président du club

« *Qu-delà du plan sportif, notre club veut être exemplaire, notamment sur sa gestion des déchets.* »

Cédric Salesses,  
Président du FC Vignoble 81

**-75%**

**DIMINUTION  
DES DÉCHETS NON TRIÉS  
(POUBELLE NOIRE)  
SUR UNE SAISON**

### UN ENGAGEMENT SUR LA GESTION DES DÉCHETS

Fin 2024, le club s'est engagé aux côtés de Trifyl et du District du Tarn de football pour réduire sa production de déchets et améliorer le tri. « Nous avons souhaité être accompagnés pour établir un état des lieux et construire un plan d'actions adapté », explique David Palaysi, référent PEF. Avec l'appui de Trifyl et de l'Agglomération, le club a réorganisé ses points de tri, adopté le tri des biodéchets et réduit l'usage de la poubelle noire. Résultat : sur une saison, les volumes de déchets non triés ont été divisés par quatre.

### DES ACTIONS CONCRÈTES ET VISIBLES

Lessive et produits ménagers en vrac, vaisselle et gobelets réutilisables, goûters zéro déchet, congélation des restes... « Lors de nos événements, nous privilégions aussi des produits sains et locaux et ajustons les quantités pour limiter le gaspillage », ajoute David Palaysi. D'autres projets sont déjà à l'étude : amélioration du tri dans les vestiaires, boutique de seconde main, composteurs... Autant de projets qui montrent que l'engagement collectif peut donner naissance à une démarche de développement durable inspirante.

*Nos déchets verts vont régénérer les terres agricoles tarnaises*

Premier flux des déchèteries, les déchets verts peuvent contribuer à préserver les sols. Avec le projet tarnais *Objectif Sol*, porté par le Syndicat Mixte du Bassin Versant TarnAval, Trifyl va fournir du broyat de déchets verts aux agriculteurs pour enrichir la terre, limiter l'érosion et réduire l'usage d'engrais. Ce programme réunit 29 partenaires (collectivités, agriculteurs, chercheurs) mobilisés pour restaurer les sols et accélérer une transition écologique ancrée localement.



Trifyl valorise déjà nos déchets verts et nos biodéchets en amendement pour enrichir les sols agricoles.

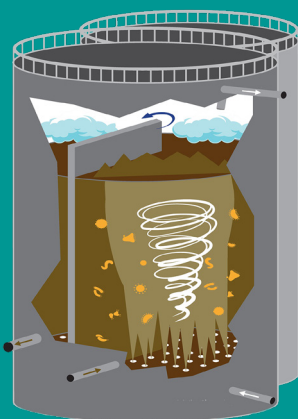
**140**

**ENTRE 2023 ET 2025, LES ACTIVITÉS DE TRIFYL ONT PERMIS D'OFFRIR 140 OPPORTUNITÉS D'EMPLOIS PÉRENNES ET TEMPORAIRES SUR LE TARN, LE LAURAGAIS, LE HAUT-LANGUEDOC ET LE MINERVOIS**

**C'EST QUOI LA MÉTHANISATION ?**

La méthanisation est un procédé naturel qui transforme les déchets organiques en biogaz grâce à des micro-organismes (bactéries) privés d'oxygène. Une fois épuré, ce biogaz devient une énergie renouvelable injectée dans le réseau de gaz naturel.

Sur notre territoire, cette valorisation prend forme à *Lab.Energia*, l'Usine de Tri/Valorisation des Déchets de Trifyl (Labessière-Candeil). Le site dispose de trois digesteurs où les déchets se décomposent pour produire un gaz vert local. La production atteint 64 GWh/an, soit l'équivalent de 10% des besoins en gaz des Tarnais.



**Réduction et tri des déchets : la pédagogie avant tout !**

Toute l'année, Trifyl propose des visites guidées de ses usines de Labessière-Candeil (déchets des sacs poubelles noirs et des sacs orange) et de Labruguière (emballages et papiers).

Ces visites gratuites sont ouvertes aux scolaires (à partir de 7/8 ans), collectivités, entreprises, associations et particuliers.

**Réservation au moins 1 mois avant la date de visite souhaitée (sauf pour les particuliers : visites sur inscription pendant les vacances scolaires).**

Formulaire d'inscription sur [trifyl.fr/visites](http://trifyl.fr/visites)



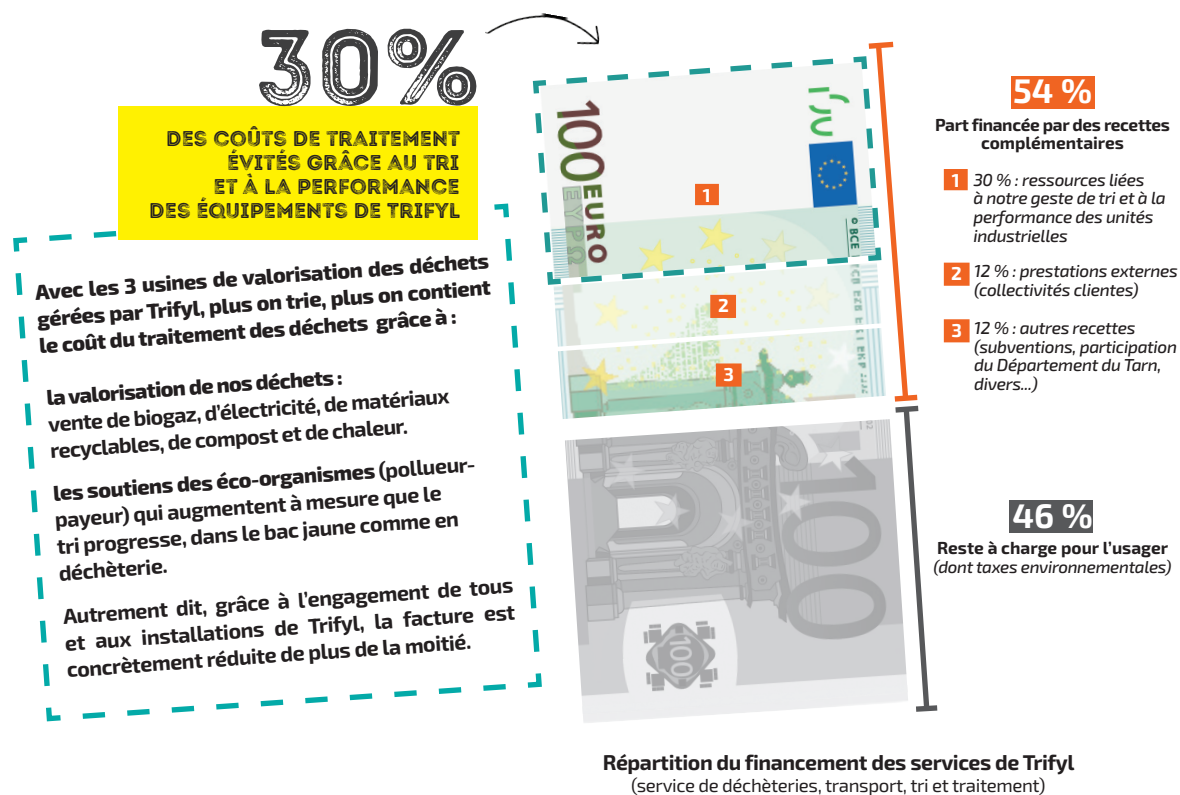
Enseignants : des jeux (dès 3 ans) et kits pédagogiques (dès 9 ans) sont disponibles gratuitement.

Pour réserver : [ambassadeurs@trifyl.fr](mailto:ambassadeurs@trifyl.fr)

# DÉCRYPTAGE

## Trier contribue à maîtriser la facture !

Le coût des déchets évolue avec l'inflation, les taxes ou le prix de l'énergie. Mais il dépend aussi directement de nous. Trier plus et trier mieux, c'est permettre à Trifyl de transformer davantage de déchets en ressources...et de continuer à contenir durablement la facture.



### LA GESTION DES DÉCHETS : UN SERVICE PUBLIC PARTAGÉ ENTRE COLLECTE ET TRAITEMENT

#### Ce qui relève des intercommunalités ou syndicats de collecte :

La collecte des déchets, assurée au plus près des habitants — elle représente près de 50 % du coût global.

#### Ce qui relève de Trifyl :

- Le service des déchèteries, ouvertes à tous,
- Le transport, le tri et le traitement des déchets.

### AVEC TRIFYL, UNE FACTURE ALLÉGÉE DE MOITIÉ

Grâce au tri de chacun, le coût des déchets peut être maîtrisé. Associé aux installations de Trifyl, ce geste simple permet de valoriser 84 % des déchets et de les transformer en ressources utiles.

**Résultat concret :** les habitants ne paient en réalité que 46 % du coût réel du traitement (taxes environnementales incluses). Le reste est financé grâce aux recettes issues du recyclage, de la production d'énergie et des soutiens des éco-organismes.

## Benne de tout-venant : seulement en dernier recours

**Dans les déchèteries, la benne de tout-venant doit rester l'ultime solution pour nos déchets.**

La plupart des déchets que nous apportons en déchèterie disposent d'un point de collecte dédié : carton, bois, mobilier, métaux, appareils électriques, gravats, déchets verts, textiles, verre, huiles, peintures, piles, batteries, ampoules... Ces filières permettent soit de recycler les matériaux, soit de les traiter dans des conditions adaptées. En revanche, la benne de tout-venant est réservée aux déchets non dangereux pour lesquels aucune filière de valorisation n'existe.

### QUE DEVIENT LE TOUT-VENANT APRÈS ?

Grâce à son unité de préparation du tout-venant *Blaia* (Blaye-les-Mines), Trifyl récupère les matériaux recyclables, notamment les métaux. Une seconde partie est transformée



Avant de nous diriger vers la benne de tout-venant, demandons-nous s'il existe une autre benne adaptée à notre déchet.

en combustible pour l'industrie, en substitution aux énergies fossiles. Enfin, une dernière partie, non valorisable, est enfouie.

## Pneus usagés : où les déposer ?

**Saviez-vous que chaque foyer peut déposer gratuitement jusqu'à huit pneus par an chez un distributeur de pneus, sans obligation d'achat ?**

Depuis le 1<sup>er</sup> janvier 2024, les distributeurs de pneus (garages, centres-autos...) dont la surface de vente fait au moins 250 m<sup>2</sup> doivent assurer une reprise gratuite et sans obligation d'achat. Ils sont chargés de les stocker avant de les remettre aux collecteurs de la filière. Les plus petits commerces peuvent aussi le faire, mais ils n'y sont pas obligés sans achat.

Bien que classés comme des déchets non dangereux, les vieux pneus représentent un danger pour l'environnement et la santé publique. Ils ne peuvent pas être déposés en déchèterie.



**+ d'info sur la reprise et le recyclage de vos pneus usagés : [quefairedemesvieuxpneus.fr](http://quefairedemesvieuxpneus.fr)**

## INFOS PRATIQUES

*Du 1<sup>er</sup> juillet au 31 août, vos déchèteries vous accueillent à la fraîche*

Cet été encore, pour parer aux périodes de fortes chaleurs et vous accueillir dans de meilleures conditions, les déchèteries Trifyl adaptent leurs horaires d'ouverture.

### AUSSILLON, BLAYE-LES-MINES, GRAUHET, LABRUGUIÈRE, REVEL, CASTRES ET GAILLAC

Du lundi au samedi de 7 h à 14 h

### ALBAN, AIGUES-VIVES, SOUAL, RABASTENS, ST-PONS-DE-THOMIÈRES, ST-GERMIER, CARAMAN, OLARGUES, RÉALMONT

Du mardi au samedi de 7 h à 14 h

### LES CABANNES, ST-AMANS-SOULT

Mardi, mercredi, vendredi et samedi de 7 h à 14 h

### GUITALENS-L'ALBARÈDE

Mercredi, vendredi et samedi de 7 h à 14 h

### LAUTREC

Mercredi et samedi de 7 h à 14 h

### PUYLAURENS

Mardi, jeudi et samedi de 7 h à 14 h

### BRASSAC

Du mardi au vendredi de 9 h à 14 h  
Samedi de 7 h à 14 h

### LACAUNE

Du mardi au samedi de 8 h à 14 h

### ST-PIERRE-DE-TRIVISY

Mardi et mercredi de 8 h à 12 h  
Vendredi de 9 h à 12 h  
Samedi de 7 h à 14 h

### ANGLÈS

Mardi, mercredi et vendredi de 11 h à 14 h  
Samedi de 7 h à 11 h

### LA SALVETAT-SUR-AGOUT

Mardi, mercredi et vendredi de 7 h à 10 h  
Jeudi de 7 h à 14 h  
Samedi de 12 h à 16 h

### LA CROIX DE MILLE (Pampelonne)

Mercredi, vendredi et samedi de 7 h à 14 h  
Jeudi de 7 h à 10 h

### LE SÉGUR

Mardi et samedi de 7 h à 14 h  
Jeudi de 11 h à 14 h

### LABASTIDE-ROUAIROUX

Mardi, vendredi et samedi de 8 h à 12 h

### LA GRÉSIGNE (Castelnau-de-Montmiral)

Mercredi de 7 h à 10 h  
Jeudi de 7 h à 14 h  
Samedi de 11 h à 14 h

### SALVAGNAC

Mercredi de 11 h à 14 h  
Vendredi de 7 h à 14 h  
Samedi de 7 h à 10 h

### VALENCE D'ALBIGEOIS

Lundi et mercredi de 7 h à 10 h  
Samedi de 11 h à 14 h

### VALDERIÈS

Lundi et mercredi de 11 h à 14 h  
Samedi de 7 h à 10 h

### TRÉBAS

Lundi et mercredi de 10 h à 12 h  
Samedi de 9 h à 12 h



+ d'info sur vos déchèteries

# MÊME ICI, JE TRIE



+ d'info sur le tri des emballages et papiers



**MÊME DANS LA SALLE DE BAIN  
JE TRIE MES EMBALLAGES.**

